



# AIR KISS INSTRUCTIONS FOR MODELS 1023

**STEP 1:** With the cartridge insulator sleeve in place, thread a CO2 cartridge clockwise into the device. NOTE: Cartridge becomes cold when CO2 is released. Always use the insulator sleeve and for added protection gloves may be worn.

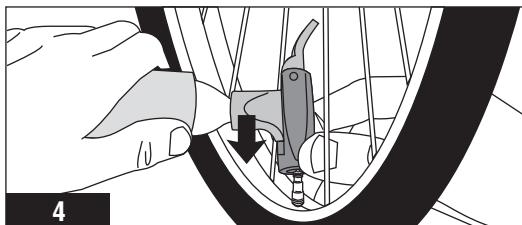
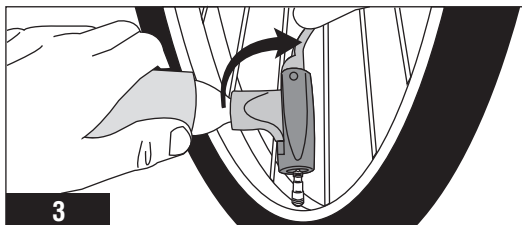
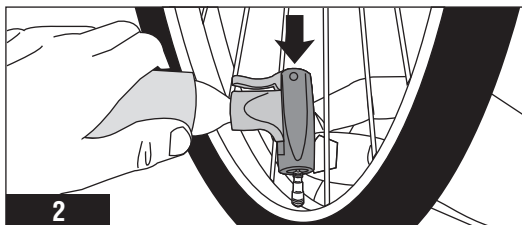
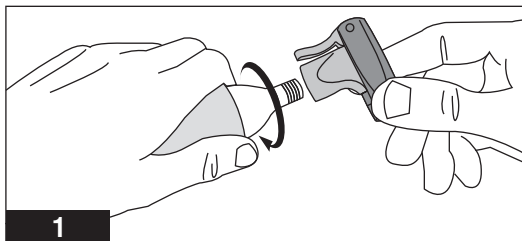
**STEP 2:** Slide inflator device onto the open tire valve.

**STEP 3:** Flip lock lever up.

**STEP 4:** The lower half of the device head tracks forward when pushed. Push this part of the device towards the tire to release CO2 into tire. Release lower body to stop the flow of CO2. When inflation is complete, release lock lever and remove CO2 device from tire valve.

**STEP 5:** Make sure that all CO2 is released from the cartridge before unthreading it from the CO2 device.

**STEP 6:** Please recycle empty cartridge.



## Carbon Dioxide

### WARNING

Contains gas under pressure; may explode if heated. May cause severe frostbite. May displace oxygen and cause rapid suffocation.

### PREVENTION

Avoid contact with eyes and skin. Use in a well ventilated area. Keep away from heat, open flames, and hot surfaces.

### RESPONSE

If inhaled: Move person to fresh air, make comfortable, and monitor breathing.

Planet Bike  
1-866-256-8510  
www.planetbike.com

## CO2 INFLATION GUIDE\*

	12 GRAM		16 GRAM		25 GRAM	
	PSI	BAR	PSI	BAR	PSI	BAR
Road 700c	90	6.2	120	8.3	NOT RECOMMENDED	
Touring 700c	62	4.3	88	6	NOT RECOMMENDED	
Cross 700c	38	2.6	55	3.8	80	5.5
MTB 26"	30	1.7-2	40	2-2.8	50-60	3.5-4.1
MTB 29"	25	1.7	30	2	45	3.1

\* CAUTION: Do not overinflate. Refer to tire specification and always use a gauge to determine proper inflation. Inflation Guide is for reference only. Tire size, temperature and other factors can affect final pressure reading.

# DIRECTIVES POUR AIR KISS POUR LES MODÈLES 1023

**ÉTAPE 1:** Avec le manchon d'isolation de la cartouche en place, fileter une cartouche de CO2 dans le sens horaire sur le dispositif. REMARQUE : La cartouche devient froide lorsque le CO2 est libéré. Utiliser toujours le manchon isolateur, et pour une protection accrue, porter des gants.

**ÉTAPE 2:** Glisser le dispositif gonfleur sur la soupape de pneu ouverte.

**ÉTAPE 3:** Basculer le levier de verrouillage vers le haut.

**ÉTAPE 4:** La partie inférieure de la tête du dispositif se déplace vers l'avant lorsqu'elle est enfoncée. Pousser cette partie du dispositif vers le pneu pour libérer du CO2 dans le pneu. Relâcher la partie inférieure pour arrêter le débit de CO2. Lorsque le gonflage est terminé, relâcher le levier de verrouillage et retirer le dispositif de CO2 de la soupape du pneu.

**ÉTAPE 5:** S'assurer que la cartouche est vidée de tout CO2 avant de la dévisser du dispositif de CO2.

**ÉTAPE 6:** Recycler la cartouche vide.

## Dioxyde de carbone

### AVERTISSEMENT

Contient du gaz sous pression; peut exploser si chauffé. Peut causer des engelures graves. Peut déplacer l'oxygène et causer une asphyxie rapide.

### PRÉVENTION

Éviter le contact avec les yeux et la peau. Utiliser dans un endroit bien aéré. Garder loin de la chaleur, des flammes nues et des surfaces chaudes.

### MESURE CORRECTIVE

En cas d'inhalation : Déplacer la personne à l'air frais, la rendre confortable et surveiller la respiration.

Planet Bike  
1-866-256-8510  
www.planetbike.com

## GUIDE DE GONFLAGE DE CO2\*

	12 GRAM		16 GRAM		25 GRAM	
	PSI	BAR	PSI	BAR	PSI	BAR
Road 700c	90	6.2	120	8.3	NOT RECOMMENDED	
Touring 700c	62	4.3	88	6	NOT RECOMMENDED	
Cross 700c	38	2.6	55	3.8	80	5.5
MTB 26"	30	1.7-2	40	2-2.8	50-60	3.5-4.1
MTB 29"	25	1.7	30	2	45	3.1

\* MISE EN GARDE : Ne pas surgonfler. Se reporter aux spécifications du pneu et toujours utiliser une jauge pour déterminer le bon gonflage. Le guide de gonflage ne sert que de référence. La dimension du pneu, la température et d'autres facteurs peuvent affecter la lecture finale du gonflage.